

# BURNOS PRIEŽIŪRA PO DANTŲ PROTEZAVIMO

© Odontologų rūmai, 2021  
© Lietuvos odontologų ortopedų draugija, 2021





Lietuvos Respublikos odontologų rūmų vardu už leidinio parengimą dėkoju jo autorėms:

Gyd. odontologei, gyd. odontologei ortopedei Indrei Gasiūnienei;  
Gyd. odontologei, gyd. odontologei ortopedei Agnei Tumosienei;  
Gyd. odontologei, gyd. odontologei ortopedei doc. dr. Aušrai Baltrušaitytei.

Recenzantai:

Prof. dr. Vygandas Rutkūnas;  
Gyd. Jūratė Žekonienė;  
Dr. Eglė Vindašiūtė-Narbutė.

Lietuvos Respublikos odontologų rūmų tarybos pirmininkė  
prof. dr. Vilma Brukienė



Mieli skaitytojai,

Burnos ligų profilaktika yra pats efektyviausias būdas išsaugoti sveiką šypsena ir efektyvų kramtymą. Deja, didelei daliai Lietuvos gyventojų konservatyvaus gydymo plombuojant jau nebeužtenka ir atsiranda poreikis protezuoti dantis įvairiausių konstrukcijų dantų protezais. Gydytojas odontologas, dantų technikas ir pacientas bendroje komandoje siekia geriausių gydymo rezultatų. Pacientui tenka atsakomybė tinkamai prižiūrėti dantų protezus ir tai reikšmingai veikia dantų protezų tarnavimo trukmę, mažina gydymo poreikį ateityje. Todėl šis informacinis leidinys pacientams yra toks svarbus. Esu labai dėkingas LOOD organizacijos nariams, įdėjusiems daug nuoširdaus darbo ir pastangų rengiant šį leidinį, ir Lietuvos odontologų rūmams, padėjusiems jį išleisti.

Pagarbiai  
Prof. dr. Vygandas Rutkūnas  
Odontologas ortopedas  
Vilniaus universitetas  
Lietuvos odontologų ortopedų draugijos pirmininkas



Fiksuoti dantų protezai (1 pav.)

Dantų protezai – tai dantų restauracijos, kurios atstato dantų ir minkštųjų audinių struktūrų defektus, prarastą dantį ar dantis, kramtymo funkciją, estetiką ir fonetiką. Prarasti dantys gali būti atkurti fiksuotais (1 pav.) ir išimamais protezais.

Dantų protezais galima atstatyti gražesnę šypsena.

# Dantų protezai gali būti:

## 1. Neišimami dantų protezai (fiksiuoti):

- laminatės, įklotai, užklotai;
- vainikėliai (pilni, daliniai) (2 pav.);
- tiltiniai protezai.

## 2. Išimami dantų protezai:

- daliniai išimami protezai (dalinės plokštelės, lanko atraminiai protezai);
- pilni išimami protezai (pilnos plokštelės) (3 pav.).

## 3. Protezai ant implantų:

- išimami protezai ant implantų;
- neišimami protezai ant implantų (4 pav.).



Bemetalės keramikos  
vainikėlis (2 pav.)



Išimamos pilnos  
dantų plokštelės (3 pav.)



Fiksiuotas bemetalės keramikos  
vainikėlis ant implanto (4 pav.)

FIKSUOTI  
(NEIŠIMAMI) PROTEZAI  
ANT DANTŲ

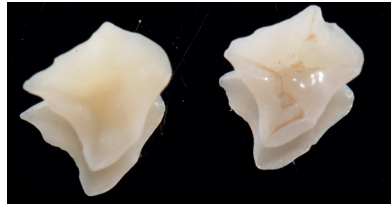


Protezuojant fiksuotais dantų protezais galima atstatyti nusidėvėjusius dantis, pašalinti éduonies pažeistus, įgimus ar traumos metu įgytus defektus, paslėpti dantų įskilimus, pagerinti estetinį vaizdą, koreguoti dantų spalvą, formą, uždarant tarpus tarp dantų, atnaujinti senas restauracijas.

Kuo mažiau pažeistas danties paviršius, tuo mažesnės apimties restauracija yra pasirenkama.

### Įklotai, užklotai

Tai – mažiausiai invazinis protezavimo būdas, atkuriantis kramtomąjį, tarpdantinį sąlyčio paviršių. Rekomenduojamas esant dideliam éduonies pažeidimui, kai abejojama plombos laikomumu. Išvengiama danties šlifavimo ir protezavimo vainikėliu (5 pav.).



Bemetalės keramikos įklotai (5 pav.)

### Laminatės

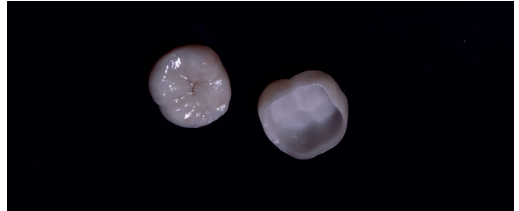
Labai plonos (iki 0,3–0,5 mm storio) keramikos ar kompozicinės medžiagos plokštelės, dengiančios skruostinį ir / ar kandamąjį dantų paviršius, gaminamos laboratorijoje. Jos sugeria, atspindi ir praleidžia šviesą taip pat, kaip ir natūralus dantis. Tai – mažiausiai invazinis protezavimo būdas, ypač tausojantis dantų audinius, nes šlifuojamas tik priekinis jų paviršius (6 pav.).



Bemetalės keramikos laminatės (6 pav.)

### Vainikėliai

Tai – protezavimo būdas, atkuriantis visus dantis paviršius, stipriai pažeistus, nuskilusius dantis (7a pav.).



Bemetalės keramikos vainikėlis (7a pav.)

### Tiltiniai protezai

Tai – vieno ar kelių prarastų dantų atkūrimas defektą ribojančiais atraminiais dantimis. Dėl tobulėjančių technologijų šiuo metu vis rečiau tam naudojami tiltiniai protezai. Vis dėlto jie gali būti tinkama išeitis, kai reikia atnaujinti jau anksčiau taip atkurtus dantis.

Užtikrinamas estetiškas vaizdas bei dantų funkcionalumas (7b pav.).



Cirkonio oksido keramikos tiltas (7b pav.)

# Fiksuotiems protezams gaminti naudojamos medžiagos

Medžiagos, iš kurių gaminami protezai, skiriasi. Dažniausiai naudojama metalo arba bemetalė keramika. Priekinių ir šoninių dantų srityje dėl tvirtumo ir ypač geros estetikos pacientui rekomenduojama bemetalės keramikos restauracija (9 pav.). Ji, kaip ir naturalūs žmogaus dantys, pasižymi geru šviesos laidumu ir prie dantenų nėra melsvo šešėlio, kaip gali būti esant metalo keramikos restauracijai. Naudojant cirkonio oksido keramiką cirkonio oksidas užtikrina ypač gerą biosuderinamumą, ant restauracijos paviršiaus kaupiasi mažai apnašų ir bakterijų.

Metalo keramikos protezai (8 pav.) pasižymi tvirtumu, ganėtinai gera estetika bei žemesne kaina.



Metalo keramikos vainikėlis (8 pav.)



Bemetalės keramikos vainikėliai (9 pav.)

### **METALINIAI PROTEZAI**

Lietas metalinis vainikėlis gaminamas tik iš metalo lydinių.

### **METALO KERAMIKOS PROTEZAI**

Tai – lietas metalinis karkasas, padengtas keramika (8 pav.).

Nepralaidūs šviesai, todėl neatrodo taip natūraliai kaip bemetaliai protezai.

Prie dantenų gali būti pastebimas melsvas šešėlis.

### **BEMETALĖS KERAMIKOS PROTEZAI**

Kietuosius danties audinius tausojantis protezas.

Gaminamas iš įvairių keraminės medžiagos rūšių (pvz.: ličio disilikato, stiklo keramikos, cirkonio oksido ir t. t.).

Didelės estetikos galimybės (2, 7a pav.).

### **POLIMERINIAI (PLASTIKINIAI) PROTEZAI**

Siekiant gražaus estetinio vaizdo ir apsaugant dantis po šlifavimo, taip pat po pašalinimo, kaulo priauginimo ar dantų implantacijos pacientams yra pritvirtinami laikini vainikėliai. Gijimo laikotarpiu jie atkuria kramtymo funkcijas, tačiau reikia nepamiršti, kad ilgai nusiūvę, gali keičia spalvą ir nusidėvi, todėl turi būti keičiami į nuolatinius vainikėlius.

### **KOMPOZICINIAI PROTEZAI**

Kietuosius danties audinius tausojantis protezas.

Gaminamas iš kompozicinės medžiagos tiesioginiu ir netiesioginiu (laboratorijoje) metodu. Kompozicinių protezų tvirtumas mažesnis negu protezų, pagamintų iš metalo ar keramikos.

# FIKSUOTŲ DANTŲ PROTEZŲ PRIEŽIŪRA


Protezuotų dantų mikroflora, periodontologinė būklė skiriasi nuo neprotezuotų. Teigiama, kad, palyginti su natūraliais, protezuoti dantys linkę labiau kaupti apnašas.

**Labai svarbu suprasti, kad protezo priežiūra turi įtakos protezo tarnavimo trukmei, burnos būklei ir bendrai sveikatai!**

Fiksuotų dantų protezų priežiūrą galima skirstyti į:

- asmeninę, kurią atlieka pats pacientas;
- profesionalią, kurią atlieka burnos higienistas ar gydytojas odontologas.

**SVARBU žinoti, kad protezo tipas, periodontologinė būklė ir asmeniniai higienos įgūdžiai gali nulemti vizitų pas burnos higienistą ar gydytoją odontologą dažnumą.**



## Pagrindinės asmeninės fiksuotų dantų protezų higienos priemonės

1. Dantų šepetėliai:
  - rankiniai;
  - elektriniai;
  - vieno danties.
2. Tarpdančių siūlas.
3. Tarpdančių šepetėliai.
4. Burnos irigatorius.
5. Dantų pasta.
6. Liežuvio gramdiklis.

# Dantų šepetėliai

**Rankinis dantų šepetėlis.** Rekomenduojamas minkštas dantų šepetėlis. Dantų valymo metu šepetėlio šereliai kontaktuoja su restauracijų paviršiais 45 laipsnių kampu, šerelių galiukai siekia dantenuų vagelę ir atliekami sukamieji judesiai. Taip yra pašalinamos minkštos apnašos ir išvengiama dantenuų uždegimo apie protezuotus dantis.

**Vieno danties šepetėlis.** Naudojamas dantų kakleliams ir sunkiai pasiekiamoms vietoms, liežuviniams /gomuriniams protezo paviršiams valyti (11 pav.). Vieno danties šepetėlis turi būti minkštas, kad netraumuotų dantenuų.

**Elektrinis dantų šepetėlis.** Kaip ir rankinio, šereliai turi būti minkšti. Veikia rotacijos arba vibracijos principu. Taip pat gali turėti irigacinį mechanizmą. Jis ypač rekomenduojamas žmonėms, turintiems koordinacijos sutrikimų ir negalintiems kokybiškai išsivalyti dantų rankiniu dantų šepetėliu.



Vieno danties šepetėliai (11 pav.)

## Tarpdančių siūlas

Naudojamas valyti tarpdančiams tarp protezo ir dantų. Tarpdančių siūlu reikia naudotis labai atsargiai, nepažeidžiant dentenų spenelių. Valant tarpdančius siūlas neturi suplyšti ar įplyšti. Rekomenduojama naudoti vaškuotą siūlą (angl. *waxed floss*) (12 pav.).

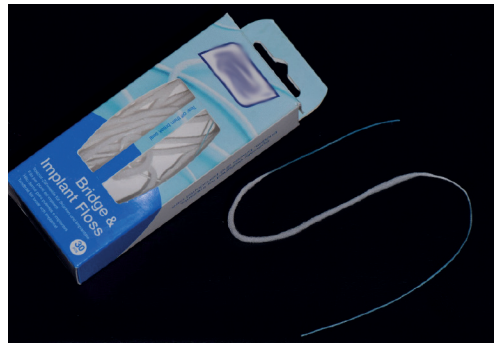
**Specialiu tarpdančių siūlu** (angl. *Super floss*), atsižvelgiant į protezo medžiagą ir konstrukciją, rekomenduojama valyti po tarpine protezo dalimi (13 pav.). Kokiai situacijai esant tai rekomenduojama, turėtų Jums paaiškinti Jus gydantis gydytojas odontologas ar burnos higienistas.

Jis turi:

- kietą, tvirtą galą, kuris padeda įvesti siūlą į tarpdantį;
- minkštą dalį, kuria ir valoma gleivinė po tarpine tiltinio protezo dalimi.



Tarpdančių siūlai (12 pav.)



Tarpdančių „supersiūlas“ (13 pav.)



## Tarpdančių šepetėlis



Tarpdančių šepetėliai (14 pav.)

Tarpdančių šepetėlis labai svarbus sveikų dantų ir fiksuotų protezų tarpdančių priežiūrai. Juo pašalinama daugiau apnašų nei dantų siūlu.

Tarpdančių šepetėlis padeda išvalyti:

- tarpdantį tarp atraminio danties ir tarpinės protezo dalies (vietą, kurioje nėra vieno ar kelių dantų);
- tarpdantį tarp sujungtų vainikėlių.

Tarpdančius reikia valyti atsargiai, kruopščiai, nepažeidžiant dantenų. Nenaudoti susidėvėjusių tarpdančių šepetėlių, kurie gali pakenkti.

Šepetėlio dydis parenkamas pagal tarpdančio plotą. Tinkamo dydžio tarpdančių šepetėlį geriausiai Jums gali parinkti gydytojas odontologas ar burnos higienistas (14 pav.).

### **SVARBU!**

**Po kurio laiko galite pastebėti, kad sunkiau į tarpdančius telpa anksčiau naudoto dydžio šepetėlis. Taip nutikus rinkitės mažesnio skersmens tarpdančių šepetėlį.**

## Burnos irigatorius

Tai – papildoma priemonė tiltinių protezų tarpdančiams, ypač sunkiai pasiekiamoms vietoms valyti (15 pav.).

Prietaisas naudoja stiprią vandens srovę, kurios dėka pašalinamos apnašos. Tačiau irigatorius neatstoja mechaninio apnašų pašalinimo šepetėliais, tik padeda sumažinti sunkiai prieinamose vietose esančių apnašų kiekį.

Burnos irigatorius (15 pav.)



## Dantų pasta

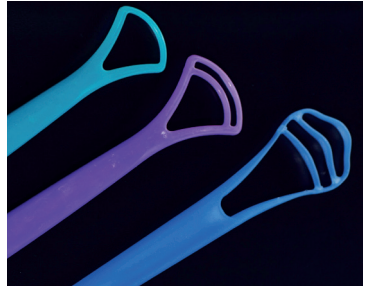
Dantų pastos gali būti higieninės, profilaktinės ir gydomosios profilaktinės. Ji neturėtų būti abrazyvi (pvz.: su soda).

Labiausiai dantų ėduonies profilaktikai tinka dantų pastos, kuriose yra fluoro preparatų. Jei burnoje yra liėtų metalinių, metalo keramikos ar metalo plastiko restauracijų, patariame nenaudoti rūgštinto natrio monofluorofosfato (MFP) bei daug fluoridų turinčių pastų, nes jos gali sukelti koroziją.

Tinkamą dantų pastą išsirinkti galėtų patarti gydytojas odontologas ar burnos higienistas, atsižvelgdamas į Jūsų burnos būklę.

## Liežuvio gramdiklis

Išvalius dantis būtina nuvalyti liežuvį dantų šepetėliu ar tam skirtu gramdikliu (16 pav.). Ant liežuvio kaupiasi daugybė mikroorganizmų, kurie nepašalinami pasklis po visą burnos ertmę, sukeldami blogą burnos kvapą.



Liežuvio gramdikliai (16 pav.)

## Apsauginės kapos

Protezams apsaugoti gali būti reikalingos apsauginės kapos (17 pav.). Jeigu sportuojate ar vargina dantų griežimas, jos saugos neišimamus dantų protezus, nuosavus dantis nuo galimų skilimų bei nudilimo.



Kieta ir minkšta apsauginės kapos (17 pav.)

# IŠIMAMI DANTŲ PROTEZAI

Netekus dantų dėl sisteminių priežasčių, traumos ar periodonto patologijos sutrinka kramtymo funkcija, mažėja pasitikėjimas savimi, ribojamas socialinis bendravimas.

Atsiranda ne tik kalbos ir kramtymo sutrikimų, bet ir veido pokyčių. Kai žandikauliuose nėra dantų, paryškėja nosies ir lūpų, smakro raukšlės, lūpų kampučiai nusvyra žemyn, pastebimai sumažėja apatinio veido trečdalis aukštis.

## Išimami protezai gali būti:

1. Daliniai:
  - dalinės išimamos plokštelės;
  - lanko atraminiai protezai.
2. Pilni išimami plokšteliniai protezai.



Dalinė išimama plokštelė (18 pav.)

## Daliniai išimami protezai

Dalinės išimamos plokštelės gaminamos, kai burnoje trūksta vieno ar kelių dantų, kai negalima protezuoti tiltiniu protezu arba taikyti implantacijos (18 pav.).

Jos priglunda prie dantenu, už likusių dantų laiko įvairios apkabėlės. Plokštelės gaminamos iš plastiko, prie kurio tvirtinami dirbtiniai dantys, užpildantys defekto vietą.

Daliniai išimami protezai gali būti elastiniai (19 pav.) ir kieti.

Elastiniai daliniai išimami protezai (19 pav.)



## Lanko atraminiai protezai

Išimami dantų protezai, turintys labai įvairią specialią konstrukciją, kuri priklauso nuo likusių dantų būklės, po protezu esančių audinių ir kitų faktorių. Tokio tipo protezą sudaro: metalinis karkasas, plastikinis pagrindas, kuris remiasi į gleivinę ir į kurį sustatyti dirbtiniai dantys (20 pav.). Burnos ertmėje lanko atraminiai protezai stabilizuojami apkabėlėmis, užraktais, gali būti teleskopinė, sijinė fiksacija. Lanko atraminiai protezai per okliuzines atramas tvirčiau remiasi į dantis, todėl kramtymo efektyvumas gerėja.



Viršutinio žandikaulio lanko atraminis protezas su apkabėlėmis (20 pav.)

## Pilni išimami plokšteliniai protezai

Netekus visų dantų protezuojama pilnais išimamais dantų protezais (21 pav.). Pilna išimama plokštelė remiasi į gleivinę ir laikosi dėl anatominių žandikaulių struktūrų protezinėje ložėje. Viršutinio žandikaulio bazė dengia gomurį ir alveolines ataugas, o apatinio – tik alveolines ataugas, todėl apatinio žandikaulio pilna išimama plokštelė dažniausiai laikosi prasčiau dėl mažesnio dengiančio paviršiaus ploto.

Dažniausiai kandama naudojant jėgą, juntamu spaudimu į gleivinę. Gali sutrikti kalbėjimas, todėl rekomenduojama atlikti tarties pratimus.



Pilnos išimamos dantų plokštelės (21 pav.)

**IŠIMAMŲ DANTŲ  
PROTEZŲ IR BURNOS  
PRIEŽIŪRA**



# Burnos ir dantų priežiūra, turint išimamus dantų protezus

Turint išimamą dantų protezą BŪTINA apsilankyti pas odontologą bent du kartus per metus, kad įvertintų burnos audinių būklę, protezų būklę, apnašų kontrolės efektyvumą.

Likę dantys burnoje valomi įprastai. Rekomenduojama naudoti dantų pastas su fluoridų preparatais.

Valyti reikia ne tik dantis, bet ir liežuvį, gomurį, dantenas su minkštu dantų šepetėliu, siekiant nuvalyti susikaupusį apnašą, pagerinti, stimuliuoti gleivinės kraujotaką. Gleivinę galima masažuoti ir smiliumi bei nykščiu švelniai spaudant ar trinant.

Jei yra diagnozuota kserostomija, rekomenduojama vartoti seilių pakaitalus, dažnai skalauti burną vandeniu, kad protezas nepriliptų ir netraumuotų gleivinės.

## Išimamų dantų protezų priežiūra

Labai svarbi gera išimamų dantų protezų higiena. Prie nelygumų ypač greitai kolonizuojasi *Candida* grupės grybeliai bei patogeniniai mikroorganizmai. Kai prastai prižiūrimi (nevalomi) išimami dantų protezai, sudaromos sąlygos atsirasti blogam kvapui, diskomfortui valgant, estetinei išvaizdai, kartu gali turėti įtakos bendrai sveikatos būklei.

Kadangi daliniai išimami konstrukciniai protezų elementai kontaktuoja su dantimis ir minkštaisiais audiniais, susidaro geresnės sąlygos apnašoms kauptis.

Dantų protezus reikia valyti po kiekvieno valgio, bent jau praplauti po tekančiu vandeniu ir pašalinti maisto likučius.

Valyti rekomenduojama minkštu dantų arba protezams skirtu šepetėliu, pasta ar dezinfekciniu tirpalu (22 pav.).



Išimamų dantų protezų šepetėliai (22 pav.)

Dantų protezus valyti reikia mažai abrazyvo turinčia dantų pasta, nevalyti kietu šepetėliu, nenaudoti balinamųjų medžiagų, nes taip galima juos pažeisti, o ant pažeisto protezo paviršiaus labiau kaupiasi apnašos ir jas sunkiau pašalinti.

Labai atidžiai išvalyti dirbtinių dantų ir dantenų susijungimo vietą, nes ten dažniausiai kaupiasi maisto likučiai ir bakterijos.

Išvalytą dantų protezą reikia nuplauti po vandeniu.

Dantų protezus nakčiai reikia išsiimti ir laikyti sausai, leisti pailsėti burnos audiniams.



Pilni išimami dantų protezai ir dezinfekuojančios tabletės (23 pav.)

Būtina protezus dezinfekuoti dezinfekciniais tirpalais.

Labai efektyvu juos naudoti su šiltu vandeniu. Galima naudoti tabletes (23 pav.), kurias ištirpinus gaunamas dezinfekcinis tirpalas.

Protežų mirkymo režimas priklauso nuo gamintojų instrukcijų.

## Mirkymas vandenyje su dezinfekuojančiomis tabletėmis

1. Įdėti tabletes į vandenį. Nenaudoti karšto vandens.
2. 3–5 min. pamerkti protezą. Turi būti visiškai paniręs į tirpalą.
3. Išvalyti protezą su minkštu dantų šepetėliu.
4. Nuplauti dantų protezą po tekančiu vandeniu.

1.



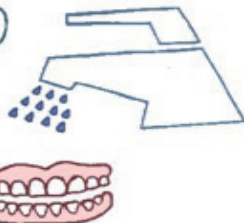
2.



3.



4.



## Ultragarsinė vonelė

Ultragarsinė vonelė nuo išimamo dantų protezo lengviau pašalina maisto likučius, minkštas ir stipriai prisitvirtinusias kietas apnašas, bakterijas dėl garsinės vibracijos ir cheminių medžiagų (24 pav.).

Vonelės gali būti pripildomos paprasto vandens arba dezinfekuojančio tirpalo.



Ultragarsinė vonelė išimamiems dantų protezams (24 pav.)

## Išimamų protezų fiksavimas adhezinėmis priemonėmis



Išimamus dantų protezus fiksuojantys klijai (25 pav.)

Šios priemonės yra klijų, miltelių arba pamušalų pavidalo (25 pav.). Jos pagerina protezo laikomumą ir užtikrina, kad išimamas dantų protezas laikysis kalbant ar juokiantis,

Tačiau susiduriama su problema, kaip pašalinti šias medžiagas iš dantų protezų ir gerai juos išvalyti.

## Praktiniai patarimai

Burnoje palaikykite šilto vandens ir tik tada išimkite protezą. Jis lengviau atsiklijuos nuo burnos gleivinės.

Dantų protezą palaikykite šiltame vandenyje, suminkštės fiksuojanti priemonė ir lengviau ją pašalinsite. Maisto likučius išvalykite dantų šepetėliu ir pasta bei šiltu vandeniu.

## ĮSIDĖMĖKITE!

Dėl burnos kietųjų ir minkštųjų audinių amžiniaus pokyčių išimamas dantų protezas gali pradėti balansuoti, todėl būtina ne rečiau kaip 2 kartus per metus apsilankyti pas gydytoją odontologą, kad įvertintų bendrą burnos ir išimamų protezų būklę bei koreguotų.

Kiekvieną dieną išimkite ir kruopščiai išvalykite dantų protezus šepetėliu ir pasta.

Nevalykite dantų protezų šiurkščiais valikliais.

Venkite valyti ir / arba dezinfekuoti dantų protezus verdančiame vandenyje, kad jų nepažeistumėte.

Prieš valydami natūralius dantis išimkite dalinius protezus.

Išimtus protezus laikykite saugioje, vaikams ir naminiams gyvūnams nepasiekiamoje vietoje.

Išimtus protezus įmerkite į specialų valymo tirpalą arba vandenį. Nenaudokite balinančių tirpalų, kurie kenkia metalui ir blukina plastiką.

Išimkite protezus nakčiai, nes jie dirgina audinius ir skatina mikroorganizmų dauginimąsi.

# DANTŲ PROTEZŲ ANT IMPLANTŲ PRIEŽIŪRA



## Dantų protezai ant implantų

Danties implantas – tai gaminys iš aloplastinės medžiagos, chirurgiškai įsriegtas į žandikaulio kaulą kaip fiksuotą arba išimamą protezų atramą.

Fiksuoti protezai ant dantų implantų, kai yra daliniai defektai (trūksta vieno ar kelių dantų), skirstomi į:

- prisukamus;
- cementuojamus.

Cementuojami tvirtinami cementu, prisukami – varžteliu (26 pav.).



Prisukamas cirkonio oksido keramikos vainikėlis ant implanto (26 pav.)

Netekus visų dantų protezas gali būti tvirtinamas ant implantų. Taip išimamas dantų protezas laikosi itin tvirtai, stabiliai ir patogiai, dėl to lengviau kramtyti ir kalbėti.

Apatinės dantų plokštelės stabilumui gerinti gali būti naudojami 2-4 implantai, o viršutinės – 4-6 implantai. Mažiausiai 4 implantai suteikia stabilų pagrindą nuolatiniams neišimamiems protezams (27, 28 pav.).



Fiksuotas viršutinio žandikaulio metalo keramikos protezas ant implantų (27 pav.)



Fiksuotas hibridinis apatinio žandikaulio protezas ant implantų (28 pav.)

## Protezų ant dantų implantų priežiūra

Būtina ne mažiau nei 2 kartus per metus atlikti profesionalią burnos higieną, lankytis pas gydytoją odontologą, kad įvertintų bendrą burnos ir implantų būklę. Siekiant vertinti kraštinio kaulo apie implantus stabilumą, turi būti atliekamos dantų implantų rentgeno nuotraukos. Tai ypač svarbu žmonėms, kurie dantis prarado dėl periodontologinių problemų.

Implantams prižiūrėti rekomenduojama naudoti minkštus dantų šepetėlius (10 pav.). Valant šepetėlio šereliai kontaktuoja su dantų protezų paviršiais 45 laipsnių kampų, šitaip sumažėja subraižymo ir minkštųjų audinių pažeidimo galimybė.

Implantų priežiūrai taip pat gali būti naudojami elektriniai dantų šepetėliai. Tik jų šereliai turi būti minkšti. Valant tokiu šepetėliu netrinamas paviršius.

Vieno danties arba specialus protezų ant implantų šepetėlis padeda išvalyti sunkiai prieinamas vietas (11, 29 pav.).

Kai burnoje yra tik dantų implantai, korozijai išvengti naudokite mažo abrazyvumo ir fluoridų neturinčias dantų pastas.

Tarpdančių šepetėliais vieną arba du kartus per dieną valomi tarpdančiai. Jų dydį padės parinkti Jūsų gydytojas odontologas arba burnos higienistas (14 pav.).

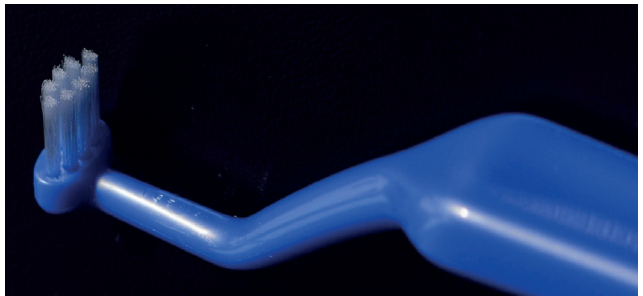
Tarpinių dalių (pagal pasirinktą medžiagą) tarp implantų ir natūralių dantų priežiūrai naudojami ir specialūs siūlai (angl. *Super floss*), kurių vienas galas – kietas, lengvai prakišamas pro tarpdantį (13 pav.). Traukiant siūlą pirmyn ir atgal, valomas tarpdantis ar tarpinė protezo dalis. Minkštoji siūlo dalis pašalins apnašas, netraumuodama gleivinės.

Fiksuotiems protezams ant dantų ar dantų implantų rekomenduojama papildomai naudoti burnos irigatorių (15 pav.). Tai - prietaisas, veikiantis pulsuojančia vandens srove. Juo sumažinsite apnašų bei maisto likučius sunkiai pasiekiamose vietose, ypač tarpdančiuose ir po tarpinėmis tiltų dalimis, tačiau burnos irigatorių nepakeičia mechaninio dantų valymo šepetėliu.

Dantų protezais, ypač jei jie padengti plastiko ar keramikos apdaila, negalima kramtyti labai kieto maisto (karamelinių saldainių, riešutų kevalų, džiovėsėlių ir kt.), nes dantų implantai neturi jautrumo kaip dantys (proprioreccijos), todėl išvystoma kramtymo jėga yra didesnė ir gali skilti.

Nevalgyti labai karšto arba labai šalto maisto vienu metu, nes dėl staigaus temperatūros pokyčio plečiasi ir traukiasi apdaila, todėl taip pat dantų protezai gali įtrūkti ir skilti.

Protezams apsaugoti gali būti reikalingos apsauginės kapos (17 pav.). Kai yra didesnės apimties fiksuoti protezai ant implantų, sukandimo jėgos stiprumą pacientai jaučia prasčiau, o kramtymo jėgų amortizavimas – blogesnis. Todėl apsauginės kapos saugos neišimamus protezus ir nuosavus dantis nuo galimo skilimo bei nudilimo.



Specialus vieno danties šepetėlis, skirtas valyti protezams ant dantų implantų (29 pav.)

Jūsų burnos gleivinė ir / ar dantų būklė keičiasi nuolat, o protezai išlieka tokie patys, todėl juos gali tekti koreguoti. LANKYKITĖS PAS GYDYTOJĄ ODONTOLOGĄ ar ODONTOLOGĄ ORTOPEDĄ DU KARTUS PER METUS, kuris patikrins burnos gleivinės, dantų bei protezų būklę. Tai darykite net ir tada, kai dantų protezai Jums nekelia didesnių problemų.

Net ir puikiai prižiūrint dantis ir neišimamus protezus, sunkiai pasiekiamose vietose gali formuotis minkštos ir kietos apnašos. Todėl rekomenduojama profesionali burnos higiena gydytojo odontologo nurodytu dažnumu.



## Kaip dažnai lankytis pas burnos higienistą?

Pacientui, kurio burnos higienos įpročiai – neblogi ir kuris turi 3 vienetų dalinį fiksuotą (tiltinį) protezą, rekomenduojama lankytis pas burnos higienistą 2 kartus per metus.

Pacientui, kurio burnos higienos įpročiai – neblogi ir kuris turi pilno lanko fiksuotą protezą, rekomenduojama lankytis pas burnos higienistą 2–3 kartus per metus. Kas 2 metus fiksuoti protezai ant implantų gali būti nuimami ir išvalomi.

Pacientui, kurio burnos higienos įpročiai – blogi, rekomenduojama lankytis pas burnos higienistą 5–6 kartus per metus.

NESILAIKYDAMI ASMENINĖS BURNOS HIGIENOS IR REGULIARIAI NESILANKYDAMI PAS BURNOS HIGIENISTĄ GALITE NEPATAISOMAI SUGADINTI PROTEZUS IR PAKENKTI SAU.

Už pagalbą išleidžiant leidinį dėkojame:  
Klaipėdos valstybinei kolegijai;  
Gydytojų odontologų draugijai;  
VŠĮ Utenos kolegijai;  
Šiaulių valstybinei kolegijai.

Darbų nuotraukos:  
gyd. odontologės ortopedės INDRĖS GASIŪNIENĖS  
gyd. odontologės ortopedės AGNĖS TUMOSIENĖS  
gyd. odontologo ortopedo JULIAUS MAMINSKO